

## CHANGER DE REGARD

Pour les nouveaux locaux du Frac Grand Large — Hauts-de-France, les commanditaires avaient la volonté d'aménager l'AP2, (atelier de préfabrication n°2), une vaste halle de béton surnommée « La Cathédrale », dernier vestige de grande ampleur des *Chantiers de France* à Dunkerque. L'appel à projet allait dans le sens d'une reconversion du patrimoine industriel et prévoyait notamment la réhabilitation et la restructuration de cet espace.

La réponse des architectes lauréats Anne Lacaton et Jean-Philippe Vassal dépasse cette demande. L'AP2 est laissé intact, vide. Il devient un immense espace d'exposition et d'accueil du public ouvert à tous les possibles : installations monumentales, spectacles, événements festifs ponctuels...

En choisissant de laisser l'AP2 vide, les architectes invitent le visiteur à regarder différemment et à apprécier les qualités spatiales de l'édifice : la beauté de l'architecture industrielle est révélée.

En construisant un nouveau bâtiment juste à côté, et en reproduisant l'enveloppe de l'AP2 à l'identique, Anne Lacaton et Jean-Philippe Vassal montrent que l'architecture industrielle peut servir de modèle. Ils suggèrent ainsi qu'un hangar peut être digne d'intérêt et posséder des qualités plastiques fortes.

Jean-Philippe Vassal : « ... dans chaque situation, dans la pire situation, il y a toujours une richesse que nous ne voyons pas tout de suite, que nous n'observons pas assez, qu'il faut tirer, qu'il faut multiplier par dix, par cent, pour en tirer parti car c'est quelque chose d'incalculable cette richesse existante. »

Josep-Maria Martin, Entretien avec Lacaton & Vassal, in Hilde Teerlinck et al., DNK-110923 LACATON & VASSAL, Frac Nord-Pas de Calais, Dunkerque, janvier 2012, p 34.

**Anne Lacaton (1955 -) et Jean-Philippe Vassal (1954 -)**

*Frac Nord - Pas de Calais, 2009-2013, Dunkerque, France.*

« Nous avons découvert ce bâtiment qui est une halle : 75 mètres de long, 25 mètres de large, 25 à 30 mètres de haut. À l'intérieur, nous trouvons un espace totalement extraordinaire, vide, lumineux et qui nous a tout de suite fascinés par la qualité des lieux, l'architecture et le potentiel considérable que ce bâtiment représentait en terme d'utilisation. Assez vite nous avons eu l'intuition qu'il fallait être très délicat avec cet espace et essayer de ne pas perdre un millimètre de son potentiel. Nous avons eu assez vite l'idée de garder cet espace tel qu'il est et de ne pas le perdre. »

Anne Lacaton, Le projet Frac/AP2 in Hilde Teerlinck et al. DNK-110923 LACATON & VASSAL, Frac Nord - Pas de Calais, Dunkerque, janvier 2012, p 116-117.

« La sensation d'espace à l'intérieur de l'AP2 est très impressionnante. Ça nous a semblé si fort, d'un point de vue architectural, et esthétiquement si bouleversant et beau que nous ne voulions pas le remplir. Notre dilemme était : comment à la fois garder la qualité de l'espace et remplir les conditions du concours ? »

David Ulrichs, Entretien avec Lacaton & Vassal, 12 août 2010, in Hilde Teerlinck et al., DNK-110923 LACATON & VASSAL, Frac Nord-Pas de Calais, Dunkerque, janvier 2012, p 12.

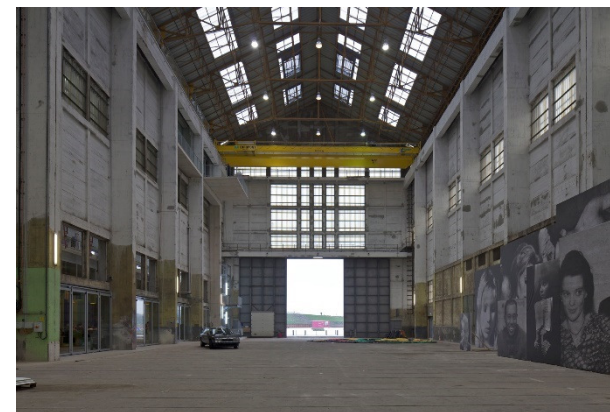


0 10 m

Anne Lacaton (1955 -) et Jean-Philippe Vassal (1954 -), agence Lacaton & Vassal créée en 1987, Frac Nord - Pas de Calais, 2009-2013, élévation de la façade des deux bâtiments mitoyens, Dunkerque, France.



Vue de l'AP2 à l'époque des Chantiers de France. dimensions : 75 mètres de long, 25 mètres de large, 25 à 30 mètres de haut.



Vue de l'intérieur de l'AP2 laissé volontairement vide par les architectes Lacaton & Vassal.

## CHANGER DE REGARD

(suite)

### Questionnement :

Quel intérêt peut avoir la banalité ? Le regard que l'on porte sur les choses et sur le monde dépend-il du contexte dans lequel on se trouve ? Toute vision est-elle relative ?

### Pour aller plus loin : étude de l'œuvre de Bernd et Hilla Becher, 12 Winding Towers.

Dans les années 1960, prenant conscience qu'un patrimoine industriel était en train de disparaître sous leurs yeux, Bernd et Hilla Becher ont entrepris de réaliser un inventaire photographique de constructions jusqu'alors considérées comme viles et sans intérêt.

Pour produire une description systématique des équipements industriels, les artistes établissent un protocole très précis permettant d'isoler l'objet photographié et d'évacuer toute forme d'anecdote. La photographie se veut la plus « neutre » possible. Le cadrage est toujours le même, la luminosité est équivalente d'une image à l'autre, la couleur est exclue au profit du noir et blanc, le point de vue est frontal et aucune présence humaine ne vient « perturber » l'image. Cette série de photographies obéit à un systématisme rigoureux, correspondant à un souci d'apparente objectivité qui fait penser au travail méticuleux d'un entomologiste. Une fois développées, les images sont triées et regroupées, faisant apparaître des typologies récurrentes. Des juxtapositions permettent au spectateur, par des jeux de comparaisons, de dégager des constantes et des variabilités formelles.

Sous l'objectif de Bernd et Hilla Becher, des équipements fonctionnels deviennent de véritables sculptures dégagant une forme inédite de beauté. Le couple de photographes a sans doute été parmi les premiers artistes à poser un nouveau regard sur les édifices liés au monde du travail pour en révéler les qualités plastiques.



Bernd (1931 - 2007) et Hilla (1934 - 2015) Becher, 12 Winding Towers, 1971-1979, 12 photographies noir et blanc encadrées sous un même support, dimensions du cadre : 125 x 155 cm, collection Frac Grand Large — Hauts-de-France, Dunkerque, France.

### Pour aller plus loin : étude de l'installation de Martí Guixé, Statement Chair : Stop Discrimination of Cheap Furniture!

L'installation de Martí Guixé se compose de dix chaises de jardin en plastique blanc. Il s'agit de pièces de mobilier parfaitement banales, pareilles à celles que l'on trouve à moindre coût dans les jardineries et les hypermarchés. Certaines sont recouvertes de peinture dorée. Sur chacune, l'artiste a graffité un même message au pinceau large : *Stop Discrimination of Cheap Furniture!* Sur les pieds, il a apposé sa signature.

Lui-même designer, Martí Guixé se montre très critique envers un certain design hors de prix et purement formaliste. Dans ses installations artistiques, il cherche à établir une nouvelle relation avec les objets. Il souhaite que les designers proposent des objets plus inventifs, apportant des solutions

nouvelles à nos modes de vie contemporains et refuse que le mobilier peu coûteux et populaire soit méprisé. Martí Guixé remet en question la valeur que l'on prête aux objets.

Comme son titre l'indique, cette œuvre est à percevoir comme un manifeste invitant le spectateur à changer de regard sur les objets usuels et à chercher une autre forme de beauté dans le quotidien.



Martí Guixé (1964-), *Statement Chair : Stop Discrimination of Cheap Furniture!*, 2004, installation réalisée par le designer pour son exposition *Skip Furniture*, Spazio Lima, à l'occasion du Salon du Meuble de Milan 2004, installation de 10 chaises graffitées, signées et numérotées, plastique injecté, peinture acrylique, installation de dimensions variables, Frac Grand Large — Hauts-de-France, Dunkerque, France.



# CHANGER DE REGARD

(suite)

### Ce qui fait obstacle pour les élèves :

Pour l'élève, un hangar industriel n'est pas digne d'intérêt, il ne mérite pas que l'on s'y attarde, il n'a aucune valeur esthétique particulière.

### L'objectif de l'enseignant :

Il s'agit d'éduquer le regard de l'élève pour l'ouvrir à l'altérité. Le but est de considérer ce qui n'a pour soi aucun d'intérêt *a priori* et d'accepter différentes formes de beauté. Pour questionner ses jugements de valeur, il devra comprendre que tout regard est relatif au contexte (historique, géographique, social...)

L'enseignant pourra ainsi permettre au futur citoyen de reconsidérer le monde qui l'entoure en portant un regard personnel et averti sur son environnement.

### Références aux programmes :

#### Cycle 2 :

La représentation du monde

- Prendre en compte l'influence des outils, supports, matériaux, gestes sur la représentation en deux et en trois dimensions.

### La pratique artistique au cœur des apprentissages :

#### Cycle 2 Une image terrifiante devient attirante

À l'aide de techniques mixtes mises à sa disposition, l'élève a pour mission de transformer l'image photocopiée d'une mygale pour qu'elle devienne la plus agréable possible à regarder.



Productions d'élèves de l'école La Campagne de Bourbourg.

### Références aux programmes :

#### Cycle 3 :

La représentation plastique et les dispositifs de présentation

- La ressemblance :

découverte, prise de conscience et appropriation de la valeur expressive de l'écart dans la représentation.

### La pratique artistique au cœur des apprentissages :

#### Cycle 3 Sous votre objectif le banal se voit magnifié

Réalisations photographiques permettant de « sublimer » des éléments considérés habituellement comme sans intérêt par des choix de point de vue, de cadrage, de lumière...

### Références aux programmes :

#### Cycle 4 :

La matérialité de l'œuvre : l'objet et l'œuvre

- L'objet comme matériau en art :

transformation, détournements des objets dans une intention artistique ; sublimation, citation, effet de décontextualisation et recontextualisation des objets dans une démarche artistique.

### La pratique artistique au cœur des apprentissages :

#### Cycle 4 Stop à la discrimination : tout se vaut et je le prouve

Chaque élève reçoit trois images de stylos bille. Un stylo de la marque BIC cristal, un stylo estampillé de leur club de foot préféré, un stylo de la marque Waterman en laque noire avec des finitions dorées. Il est proposé aux élèves de se plonger dans une fiction où tous les objets seraient considérés uniquement pour leur valeur d'usage. Les élèves doivent alors sur format A3 composer une image (techniques mixtes) montrant que ces trois éléments ont en fait même valeur puisqu'ils ont le même usage. Les trois images de stylos devront être impérativement collées sur la production finale en restant clairement identifiables.



Une histoire illustrée adaptée aux élèves de **Cycle 2 et 3** est à découvrir au Frac. Elle permet d'aborder la notion de beauté en rapport à l'architecture et à la collection du Frac Nord - Pas de Calais. Deux petits chiens attachants : Russel et Spaniel seront les guides des élèves dans cette narration.

